

CSJ10TAIR

**10 TON LONG REACH
AIR/HYDRAULIC
SERVICE JACK**

**CRIC DE SERVICE
PNEUMATIQUE/HYDRAULIQUE
À LONGUE PORTÉE 10 TONNES**

**GATO DE SERVICIO DE LARGO
ALCANCE NEUMÁTICO/HIDRÁULICO
DE 10TONELADAS**

CARLYLE®



COMPLIES WITH ASME PASE-2019 SAFETY STANDARD

SPECIFICATIONS

Capacity.....	10 Ton	Chassis Width w/ Swivel Caster Bracket.....	18.375in
Low Height.....	6.25in	Handle Length.....	45.75in
Raised Height.....	22.5in	Saddle Diameter.....	5.88in
Length.....	.61in	Shipping Weight.....	364lb
Chassis Width.....	.775in		

10 TON LONG REACH AIR/HYDRAULIC SERVICE JACK

TABLE OF CONTENTS

Warning Information.....	03
The Nature of Hazardous Situations	03
Methods to Avoid Hazardous Situations	03
Consequences of Not Avoiding Hazardous Situations	04
Inspection and Setup.....	04
Operating Instructions.....	05
Preventative Maintenance	05
Proper Storage	05
Trouble Shooting	06
Owner / User Responsibility	06
Warranty Information	06
Exploded Parts Diagram.....	07
Parts List	09

OPERATING MANUAL FOR CSJ10TAIR



WARNING INFORMATION



This is the safety alert symbol. It is used to alert you to potential personal injury hazards. Obey all safety messages that follow this symbol to avoid possible injury or death.



WARNING: Indicates a hazardous situation which, if not avoided, could result in death or serious injury.



**IMPORTANT:
READ THESE INSTRUCTIONS
BEFORE OPERATING**

BEFORE USING THIS DEVICE, READ THIS MANUAL COMPLETELY AND THOROUGHLY, UNDERSTAND ITS OPERATING PROCEDURES, SAFETY WARNINGS AND MAINTENANCE REQUIREMENTS.

It is the responsibility of the owner to make sure all personnel read this manual prior to using the device. It is also the responsibility of the device owner to keep this manual intact and in a convenient location for all to see and read. If the manual or product labels are lost or not legible, contact Carlyle for replacements. If the operator is not fluent in English, the product and safety instructions shall be read to and discussed with the operator in the operator's native language by the purchaser/owner or his designee, making sure that the operator comprehends its contents.



THE NATURE OF HAZARDOUS SITUATIONS

WARNING

The use of portable automotive lifting devices is subject to certain hazards that cannot be prevented by mechanical means, but only by the exercise of intelligence, care and common sense. It is therefore essential to have owners and personnel involved in the use and operation of the equipment who are careful, competent, trained and qualified in the safe operation of the equipment and its proper use. Examples of hazards are dropping, tipping or slipping of loads caused primarily by improperly securing loads, overloading, off-centered loads, use on other than hard level surfaces, and using equipment for a purpose for which it was not designed.



METHODS TO AVOID HAZARDOUS SITUATIONS

WARNING



- Read, study, understand and follow all instructions before operating this device.
- Inspect the jack before each use. Do not use if damaged, altered, modified, in poor condition, leaking hydraulic fluid or unstable due to loose or missing components. Make corrections before using.



- Use only on a hard level surface free from obstructions so the jack is free to reposition itself during lifting and lowering operations.
- Lift only on areas of the vehicle as specified by the vehicle manufacturer.
- User and bystanders must wear eye protection that meets ANSI Z87.1 and OSHA standards.



- Do not use jack beyond its rated capacity. Do not shock load.
- **This is a lifting device only. Immediately after lifting, support the vehicle with jack stands capable of sustaining the load before working on the vehicle.**
- Center load on saddle. Be sure setup is stable before working on vehicle.
- Do not move or dolly the vehicle while on the jack.
- Do not use any materials that may serve as risers, spacers or extenders between the stock lifting saddle and the load.
- Do not use any adaptors that replace the stock lifting saddle unless approved or supplied by the jack manufacturer.
- Do not use (or modify) this product for any other purpose than that for which it was designed without consulting the manufacturer's authorized representative.
- Always lower the jack slowly and carefully.
- Failure to heed these warnings may result in serious or fatal personal injury and/or property damage.



WARNING: This product can expose you to chemicals including nickel, which is known to the State of California to cause cancer and birth defects or other reproductive harm. For more information go to www.P65Warnings.ca.gov.

OPERATING MANUAL FOR CSJ10TAIR



CONSEQUENCES OF NOT AVOIDING HAZARDOUS SITUATIONS

WARNING

Failure to read this manual completely and thoroughly, failure to understand its OPERATING INSTRUCTIONS, SAFETY WARNINGS, MAINTENANCE INSTRUCTIONS and comply with them, and failure to comply with the METHODS TO AVOID HAZARDOUS SITUATIONS could cause accidents resulting in serious or fatal personal injury and/or property damage.



INSPECTION & SETUP



This is the safety alert symbol used for the INSPECTION AND SETUP section of this manual to alert you to potential personal injury hazards. Obey all instructions to avoid possible injury.

Visual inspection should be made before each use of the jack, checking for leaking hydraulic fluid and damaged, loose or missing parts. Any jack which appears to be damaged in any way, found to be badly worn or operated abnormally **MUST BE REMOVED FROM SERVICE**. If the jack is accidentally subjected to an abnormal load or shock, it must be inspected by a manufacturer's authorized repair facility immediately. It is recommended that an annual inspection of the jack be made by a manufacturer's authorized repair facility and that any defective parts, decals, or warning labels be replaced with manufacturer's specified parts. A list of authorized repair facilities is available from the manufacturer.

PLEASE REFER TO THE EXPLODED VIEW DRAWING IN THIS MANUAL IN ORDER TO IDENTIFY PARTS.

- 01.** In order to install the handle assembly (#62) in the handle socket (#36), first align the main handle tube with the largest hole in the handle socket and the lock pin rod with the smaller hole in the handle socket.
- 02.** Make sure the lock pin rod is in the down/lock position before insertion in the handle socket. Once the main handle tube and lock pin rod are aligned with their respective holes in the handle socket, push the handle assembly in the handle socket so the end of the handle tube engages the release valve mechanism in the bottom of the handle socket and the lock pin rod engages one of the three (3) locking holes in the (#1) frame.
- 03.** Disengage the lock pin rod by pulling up on the lever and engaging the lever with the slot in top of the handle assembly. The handle assembly should be free to pump up and down.
- 04.** In order to check for proper handle assembly alignment with the handle socket, see if the lock pin rod will engage with the three locking holes in the frame. Also, turn the release valve knob at the top of the handle assembly left and then right to see if the release valve u-joint in front and below the handle socket is rotating simultaneously with the turning of the knob. Install the air disconnect of your choice in the jack's air valve and connect the shop air line to the air valve.
- 05.** Before Use: Air may become trapped in the hydraulic system resulting in insufficient pump stroke, spongy pump feeling or inability to pump lift arm to maximum height. Follow the air purging instructions below:

STEP 1

- a. With the release valve knob in the closed position, turn the knob in a counterclockwise direction 2 to 3 complete revolutions.
- b. Depress the foot pedal 15 to 20 times.

STEP 2

- a. Close the release valve knob by turning it in a clockwise direction until it stops.
- b. Depress the air valve lever 6 to 8 successive times and hold it down on the last depression. If the jack's lift arm will not raise, repeat steps 1 and 2 again.
- c. If depressing the air valve will not raise the lift arm, follow step 3.

STEP 3

- a. Close the release valve knob by turning it clockwise until it stops. Depress the foot pedal to raise the lift arm to its maximum height.
- b. Depress the air valve while simultaneously turning the release valve 2 to 3 revolutions in a counterclockwise direction. The lift arm should lower rapidly.
- c. Close the release valve knob by turning it clockwise until it stops. Depress the air valve to see if lift arm will raise. If not, repeat step 3 several times to achieve maximum performance.

STEP 4

If the jack's lift arm will not raise by depressing the air valve, apply 4 to 5 drops of pneumatic oil in the end of the valve's quick-disconnect nipple, reattach the air line and repeat step 2. NOTE: The pneumatic oil may temporarily mist out from the air motor's vent, but this is normal and should not be considered a leak.

OPERATING MANUAL FOR CSJ10TAIR



OPERATING INSTRUCTIONS



This is the safety alert symbol. It is used to alert you to potential personal injury hazards. Obey all safety messages that follow this symbol to avoid possible injury or death. **IMPORTANT:** Before attempting to raise any vehicle, check vehicle service manual for recommended lifting surfaces.

- 01. To raise load:** Turn the knob at the top of the handle assembly in a clockwise direction until tight. Position the jack under the load. Proceed to pump the handle, the foot pedal or activate the jack's air valve in order to raise the lift arm to the load. As the saddle at the end of the lift arm gets closer to the load, reposition the jack so the saddle will contact the load firmly and the load is centered on the saddle. Make sure the saddle is correctly positioned. Remember that foot pedal pump operation is only used to quickly raise the saddle to the load. Raise the load to the desired work height. Place jack stands of appropriate capacity at the vehicle manufacturer's recommended support areas that provide stable support for the raised vehicle. **DO NOT CRAWL UNDER VEHICLE WHILE LIFTING VEHICLE OR REMOVING THE JACK STANDS!** Once jack stands are positioned, turn the knob at the top of the handle assembly in a counterclockwise direction VERY SLOWLY. Lower the load to rest on the jack stands. Inspect the relationship between the jack stands and load to make sure the setup is stable and safe. If the setup is not stable or safe, follow the preceding steps until corrected. NOTE. Once the hand pump operation has ceased, the handle assembly can be locked in any of the three (3) handle locking positions. Typically, the handle locking positions are used for moving the jack around the shop, keeping the handle out of the way or preventing the handle from being pumped.
- 02. To lower load:** Follow the procedures mentioned in "To raise load" section of the OPERATING INSTRUCTIONS in order to raise the load off the jack stands. Once the load has cleared the jack stands, remove the stands from under the load and away from the work area. Turn the knob at the top of the jack's handle assembly very slowly in a counterclockwise direction until the load is completely lowered to the ground. Once the jack's lifting saddle has cleared the load, remove the jack from under the load. CAUTION: Keep hands and feet away from the hinge mechanism of the jack. **DO NOT CRAWL UNDER VEHICLE WHILE LIFTING VEHICLE OR REMOVING THE JACK STANDS!**



PREVENTATIVE MAINTENANCE



This is the safety alert symbol used for the PREVENTATIVE MAINTENANCE section of this manual to alert you to potential personal injury hazards. Obey all instructions to avoid possible injury or death.

IMPORTANT: The number one cause of jack failure in air/hydraulic jacks is dirt and moisture in the air motor and/or hydraulic system. The shop air supply should be equipped with water and dirt filter traps that should be emptied or cleaned according to a monthly maintenance schedule. An in line oil lubricator will extend the life of air/hydraulic jacks. Inoperable jacks caused by poorly equipped or maintained shop air systems are not eligible for warranty consideration. Contaminants can also enter the air/hydraulic system when the shop air line is disconnected from the jack air line and the line is dropped on the floor. Contaminants in the air couplers, once reconnected, will be driven into the system.

- 01.** Always store the jack in a well protected area where it will not be exposed to inclement weather, corrosive vapors, abrasive dust, or any other harmful elements. The jack must be cleaned of water, snow, sand, grit, oil, grease or other foreign matter before using.
- 02.** The jack must be lubricated periodically in order to prevent premature wearing of parts. A general purpose grease must be applied to caster wheels, front axle, elevator arm, handle base pivot bolts, release mechanism and all other bearing surfaces. Worn parts resulting from inadequate or no lubrication are not eligible for warranty consideration. See page 5 for lubrication instructions.
- 03.** It should not be necessary to refill or top off the reservoir with hydraulic fluid unless there is an external leak. An external leak requires immediate repair which must be performed in a dirt-free environment by an authorized service center.

IMPORTANT: In order to prevent seal damage and jack failure, never use alcohol, hydraulic brake fluid, or transmission oil in the jack. Use NAPA Hydraulic Jack Oil #765-1541.

- 04.** Every jack owner is responsible for keeping the jack labels clean and readable. Use a mild soap solution to wash external surfaces of the jack but not any moving hydraulic components.
- 05.** Inspect the jack before each use. Do not use the jack if any component is cracked, broken, bent, shows sign of damage or leaks hydraulic fluid. Do not use the jack if it has loose or missing hardware or components, or is modified in any way. Take corrective action before using the jack again.
- 06.** Any hydraulic repairs within the warranty period must be performed by an authorized service center.



PROPER STORAGE

It is recommended that the jack be stored in a dry location with all wheels touching the ground on a relatively level surface.

OPERATING MANUAL FOR CSJ10TAIR

// TROUBLESHOOTING

Important: Service jacks are self-contained devices used for lifting, but not sustaining, a partial vehicular load. In accordance with ASME-PASE Load Sustaining Test: "A load not less than the rated capacity...shall not lower more than 1/8" (3.18mm) in the first minute, nor a total of .1875" (4.76mm) in 10 minutes." Lowering within this range is considered normal operation and is NOT a warrantable defect.

PROBLEM	ACTION
01. Unit will not lift rated load.	Purge air from hydraulic system by following procedure under SETUP.
02. Unit will not sustain rated load or feels "spongy" under rated load.	Purge air from hydraulic system as above.
03. Unit will not lift to full height.	Purge air from hydraulic system as above.
04. Handle tends to raise up while the unit is under rated load.	Pump the handle rapidly several times to push oil past ball valves in power unit.
05. Unit still does not operate.	For a complete list of authorized hydraulic repair centers please visit www.toolwarrantyrepair.com

// OWNER/USER RESPONSIBILITY

The owner and/or user must have an understanding of the manufacturer's operating instructions and warnings before using this jack. Personnel involved in the use and operation of equipment shall be careful, competent, trained, and qualified in the safe operation of the equipment and its proper use when servicing motor vehicles and their components. Warning information should be emphasized and understood. If the operator is not fluent in English, the manufacturers' instructions and warning shall be read to and discussed with the operator in the operator's native language by the purchaser/owner, making sure that the operator comprehends its contents. Owner and/or user must study and maintain for future reference the manufacturers' instructions. Owner and/or user is responsible for keeping all warning labels and instruction manuals legible and intact. Replacement labels and literature are available from the manufacturer.

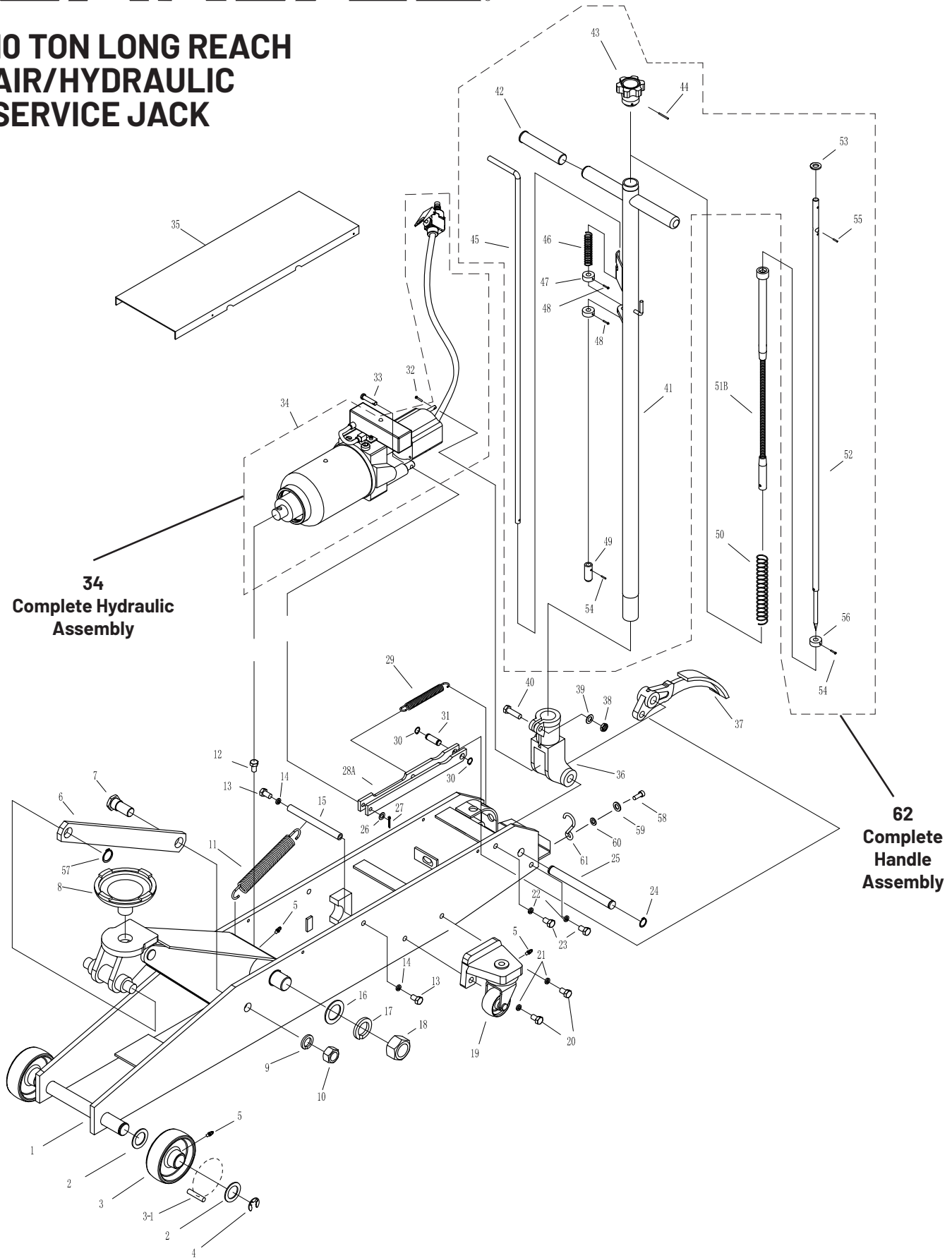
// LIMITED WARRANTY

Please contact your local NAPA Auto Parts Store for details on warranty.

If you experience any issues with this product, please call 1-844-902-6900.

CARLYLE®

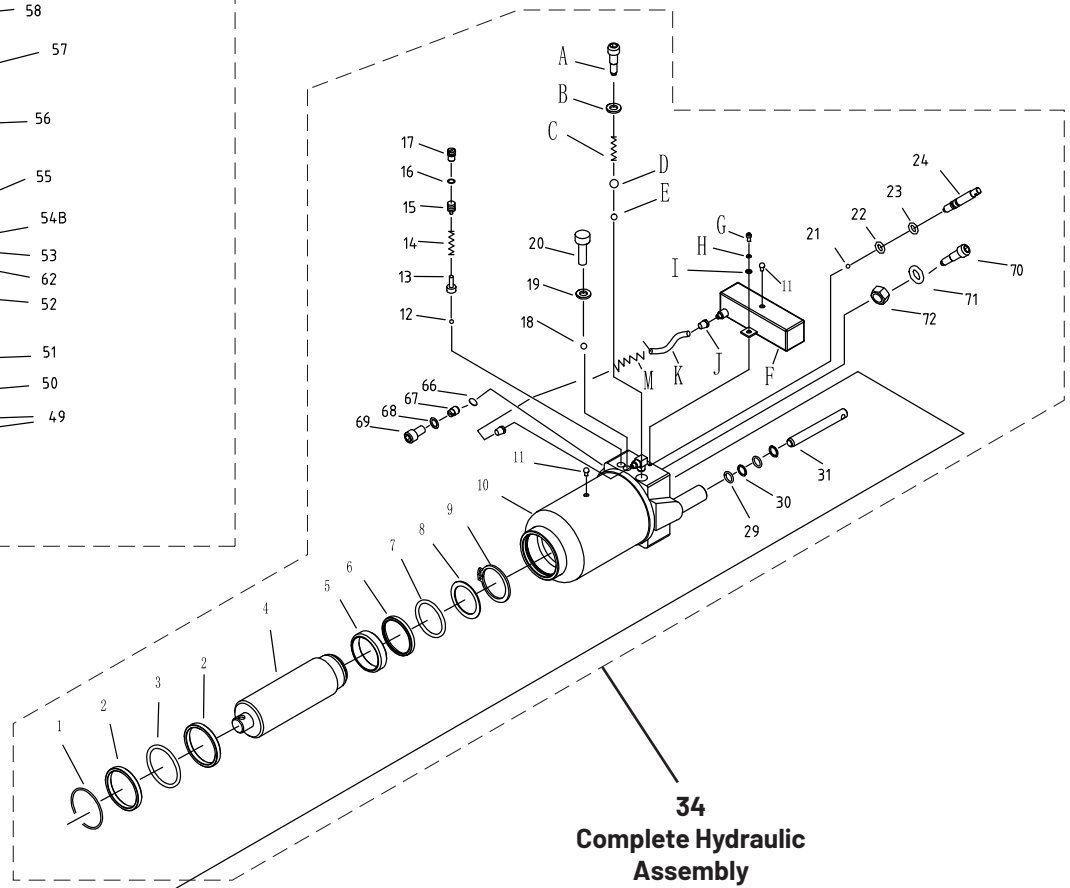
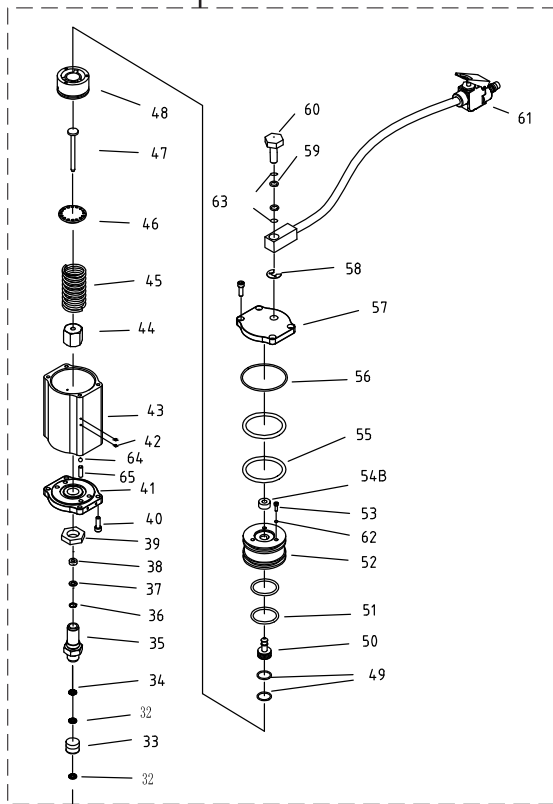
10 TON LONG REACH AIR/HYDRAULIC SERVICE JACK



CARLYLE®

10 TON LONG REACH AIR/HYDRAULIC SERVICE JACK

**Air Motor
Assembly
73**



**34
Complete Hydraulic
Assembly**

REF#	PART#	DESCRIPTION	QTY
1		Frame	1
2		Washer	4
3	RS660903BK	Front Wheel (Incl. 2-5)(Each)	2
3a	RS660903A	Roller Bearing Set (Each)	2
4		Snap Ring	2
5		Grease Fitting	5
6		Rod Link	2
7		Bolt	2
8	RS660908	Saddle	1
9		Lock Washer	2
10		Nut	2
11		Spring	1
12		Bolt	1
13		Bolt	2
14		Lock Washer	2
15		Shaft	1
16		Washer	2
17		Lock Washer	2
18		Nut	2
19	RS660916BK	Rear Wheel Assembly (Each)	2
20	RS660917	Caster Bolt Kit (Incl 20 (2), 21 (2) (Each)	2
21		Washer	4
22		Washer	4
23		Bolt	4
24		Snap Ring	2
25		Shaft	1
26		Washer	1
27		Pin	1
28A		Link Assy.	1
29	RS660929	Spring	1
30	RS550510	Snap Ring (Each)	2
31	RS550509	Pedal Pin	1
32		Bolt	1

REF#	PART#	DESCRIPTION	QTY
33		Pin	1
34	RS6620E34G	Power Unit	1
35		Cover Board	1
36	RS660932G	Yoke	1
37	RS550511BK	Pedal	1
38		Nut	1
39		Washer	1
40	RS550535	Bolt Kit (Incl. 38-40)	1
41		Handle	1
42		Sleeve	2
43	RS660939BK	Knob (incl. 43, 44)	1
44		Pin	1
45		Control Rod	1
46		Spring	1
47		Washer	2
48		Screw	2
49		Rod Joint	1
50	RS6609A40	Spring	1
51B	RS6614A51	Release Assembly	1
52		Convey Rod	1
53		Washer	1
54		Pin	2
55		Pin	1
56		Washer	1
57		Ring	2
58		Screw	1
59		Washer	1
60		Washer	1
61		Hose Retainer	1
62	RS6620B41	Complete Handle Assembly (incl. 41-49, 52-56)	1
n/s	RS6620EHRK	Hydraulic Repair Kit	1
n/s	RS6620EARK	Air Motor Repair Kit	1



HYDRAULIC UNIT

REF#	PART#	DESCRIPTION	QTY
1	*	Snap ring	1
2	*	Washer	2
3	*	O-ring	1
4		Piston Rod	1
5	*	Piston ring	1
6	*	Sealing washer	1
7	*	O-ring	1
8	*	O-ring Retainer	1
9	*	Snap ring	1
10		Oil cylinder assembly	1
11	*	Oil Filler Plug	2
12	*	Steel ball	1
13	*	Ball seat	1
14	*	Spring	1
15		Screw	1
16	*	Sealing washer	1
17		Bolt	1
18	*	Steel ball	1
19	*	Copper washer	1
20		Bolt	1
21	*	Steel ball	1
22	*	O-ring	1

REF#	PART#	DESCRIPTION	QTY
23	*	O-ring	1
24	RS6620E24	Release valve Rod	1
29	*	O-ring	2
30	*	Washer	2
31		Cylinder Pump Plunger	1
66	*	Filter Screen	1
67		Throttle Valve	1
68	*	Copper Washer	1
69		Bolt	1
A		Screw	1
B	*	Copper washer	1
C	*	Bolt	1
D	*	Steel Ball 9	1
E	*	Steel Ball 6	1
F		Oil box	1
G		Screw	1
H	*	Washer	1
I	*	Washer	1
J	RS6614AK	Nut (Each)	2
K		Tube	2
M		Spring	1



AIR MOTOR

REF#	PART#	DESCRIPTION	QTY
32	**	Copper washer	2
33	RS6620BA33	Oil valve assembly	1
34	**	Nylon Gasket	1
35		Pump cylinder	1
36	**	Oil seal	1
37	**	Nylon Gasket	1
38	**	Copper washer	1
39		Nut	1
40		Bolt	8
41		Front cover	1
42	**	Steel Ball 3	4
43		Air Pump Housing	1
44		Nut	1
45		Spring	1
46		Washer	1
47		Cylinder Pump Plunger	1
48		Piston Body "A"	1
49	**	O-ring	2
50		Air Release Rod	1
51	**	O-ring	2
52		Piston Body "B"	1

REF#	PART#	DESCRIPTION	QTY
53		Bolt	3
54B	RS499802	Air Seal	1
55	**	O-ring	2
56	**	O-ring	1
57		Rear cover	1
58		Snap Ring	1
59	**	O-ring	2
60		screw	1
61	RS6620E61	Air valve and hose Assembly	1
62		O-ring	3
63	**	Nylon washer	2
64		Steel Ball	2
65		Process Plug	2
70		Bolt	1
71		Washer	1
72		Nut	1
73	RS6620EA	Complete Air Motor Assembly	1
n/s	RS6620EHRK	Hydraulic Repair Kit	1
n/s	RS6620EARK	Air Motor Repair Kit	1



SPÉCIFICATIONS

Capacité.....	10 Tonnes	Largeur du châssis avec	
Altura baja.....	158,8mm (6,25 po)	support de roulette pivotante.....	466,73mm (18,375 po)
Altura elevada.....	571,5mm (22,5 po)	Longueur de poignée.....	1 162, 05mm (45,75 po)
Longueur.....	1 549,4mm (61 po)	Diamètre de selle.....	149, 23 (5,88 po)
Largeur du châssis.....	196,6mm (7,75 po)	Peso de embarque.....	165 kg. (364 Livres)

**CRIC DE SERVICE PNEUMATIQUE/HYDRAULIQUE
À LONGUE PORTÉE 10 TONNES**

TABLE DES MATIÈRES

Avertissements	14
Le Type De Situations Dangereuses.....	14
Méthodes Pour Éviter Les Situations Dangereuses.....	14
Conséquences En Cas De Situations Dangereuses	15
Consignes Pour L'installation	15
Directives D'utilisation.....	16
Entretien Préventif	16
Entreposage Adéquat.....	17
Dépannage	17
Responsabilité Du Propriétaire/Utilisateur.....	17
Garantie.....	17
Schéma Des Pièces Éclatées	18
Liste Des Pièces	20

MANUEL DE FONCTIONNEMENT POUR CSJ10TAIR



AVERTISSEMENTS



Ce symbole indique un danger potentiel. Il est utilisé pour avertir l'utilisateur des risques potentiels de blessures corporelles. Prière de respecter toutes les

AVERTISSEMENT

AVERTISSEMENT : Ce symbole indique une situation dangereuse qui pourrait causer la mort ou des blessures graves si elle n'est pas évitée.



**IMPORTANT:
LIRE CES CONSIGNES AVANT
L'UTILISATION.**

PRIÈRE DE LIRE CES CONSIGNES ATTENTIVEMENT ET DE S'ASSURER DE BIEN COMPRENDRE LES PROCÉDURES D'UTILISATION, LES AVERTISSEMENTS DE SÉCURITÉ ET LES BESOINS EN MATIÈRE D'ENTRETIEN DE L'OUTIL AVANT DE L'UTILISER.

Le propriétaire doit s'assurer que tous les employés lisent ce manuel avant d'utiliser l'outil. Le propriétaire de l'outil doit aussi maintenir ce manuel en bon état et le ranger dans un endroit facilement accessible à tous ceux qui doivent le lire. Si le manuel ou les étiquettes de l'outil sont perdus ou illisibles, communiquer avec Carlyle pour obtenir un remplacement. Si l'utilisateur ne parle pas couramment le français, les consignes de sécurité et le mode d'emploi de l'outil devront lui être lues à haute voix et être discutées avec l'utilisateur, dans sa langue maternelle, par le propriétaire/ acheteur ou une personne désignée, afin d'assurer que l'utilisateur en comprenne bien le contenu.



LE TYPE DE SITUATIONS DANGEREUSES

AVERTISSEMENT

L'utilisation de dispositifs de levage portatifs pour automobiles expose l'utilisateur à certains dangers qui ne peuvent pas être évités par des moyens mécaniques, mais seulement en faisant preuve d'intelligence, d'attention et de bon sens. Il est donc essentiel que les propriétaires et les employés qui utiliseront ce dispositif soient prudents, compétents, qualifiés et formés à l'utilisation sécuritaire de l'équipement. Des exemples de dangers comprennent le renversement, le glissement ou la chute soudaine de la charge. Ces dangers sont principalement imputables à une charge mal répartie, une utilisation sur une surface meuble ou inclinée, ou une utilisation à des fins autres que celles pour lesquelles le dispositif a été conçu.



MÉTHODES POUR ÉVITER LES SITUATIONS DANGEREUSES

AVERTISSEMENT



- Lire, comprendre et appliquer toutes les consignes avant d'utiliser ce dispositif.
- Inspecter le cric avant chaque utilisation. Ne pas utiliser le cric s'il est endommagé, modifié, en mauvais état, instable en raison de pièces ou de quincaillerie manquantes ou desserrés ou s'il y a une fuite de fluide hydraulique. Effectuer les réparations ou les réglages nécessaires avant l'utilisation.



- Placer le cric uniquement aux points spécifiés par le constructeur du véhicule.
- Portez une protection oculaire qui répond aux normes ANSI Z87.1 et de l'OSHA (utilisateur et personnes à proximité).
- Ne pas dépasser la capacité nominale du cric. Éviter un effet de choc sur la charge.
- Ce dispositif sert uniquement au levage. Immédiatement après avoir levé le véhicule, placer les chandelles appropriées avant de travailler sur le véhicule.



- **Utiliser le cric seulement sur une surface de niveau et solide. Celle-ci doit être exempte d'obstructions afin que le cric puisse se repositionner durant le levage et la descente.**
- Centrer la charge sur la selle. S'assurer de la stabilité de l'installation avant de travailler sur le véhicule.
- Ne pas déplacer le véhicule lorsqu'il est supporté par le cric.
- Ne pas utiliser de matériaux qui pourraient servir d'élevateurs, espaceurs ou extendeurs entre la charge et la selle de levage.
- Ne pas utiliser d'adaptateurs en remplacement de la selle de levage sinon ceux fournis par le fabricant du cric ou ayant reçu son approbation.
- Ne pas utiliser (ou modifier) ce produit pour un usage autre que celui pour lequel il a été conçu sans consulter le représentant autorisé du manufacturier.
- L'inobservance de ces méthodes peut causer des dommages matériels, des blessures corporelles graves ou mortelles, ou les deux.



AVERTISSEMENT : Ce produit pourrait vous exposer à des produits chimiques, notamment du nickel, qui est reconnu par l'État de la Californie comme causant le cancer, des anomalies congénitales ou d'autres pathologies du système reproductif. Pour en savoir plus, veuillez visiter le www.P65Warnings.com.

MANUEL DE FONCTIONNEMENT POUR CSJ10TAIR



CONSÉQUENCES EN CAS DE SITUATIONS DANGEREUSES

AVERTISSEMENT

L'inobservance des CONSIGNES D'UTILISATION, des MISES EN GARDE, des CONSIGNES D'ENTRETIEN ainsi que des MÉTHODES POUR ÉVITER LES SITUATIONS DANGEREUSES peut causer des accidents ayant pour conséquences des dommages matériels ou des blessures corporelles graves ou mortelles.



CONSIGNES POUR L'INSTALLATION



Voici le symbole utilisé dans la section DIRECTIVES INSTALLATION du présent manuel pour avertir du risque de blessure. Suivre toutes les directives pour éviter des blessures pouvant être graves ou mortelles.

Une inspection visuelle doit être faite avant chaque utilisation du chariot de roue hydraulique, en vérifiant qu'il n'y a pas de fuite de liquide hydraulique et de pièces endommagées, desserrées ou manquantes. Tout chariot qui semble endommagé de quelque façon que ce soit, qui est mal utilisé ou qui fonctionne anormalement, DOIT ÊTRE RETIRÉ DU SERVICE. Si le chariot est accidentellement soumis à une charge ou un choc anormal, il doit être inspecté par un l'installation de réparation autorisée du fabricant immédiatement. Il est recommandé d'effectuer une inspection annuelle du chariot à l'aide d'un atelier de réparation agréé par le fabricant et de remplacer les pièces défectueuses, les décalques ou les étiquettes d'avertissement par les pièces spécifiées par le fabricant. Une liste des installations de réparation autorisées est disponible auprès du fabricant.

PRIÈRE DE CONSULTER LA VUE ÉCLATÉE DU PRODUIT DANS LE PRÉSENT MANUEL AFIN D'IDENTIFIER LES PIÈCES.

- 01.** Pour installer l'ensemble-manche (#62) dans le fixe-manche (#36), alignez d'abord le tube de manche principal avec l'orifice le plus grand dans le fixe-manche et la tige de la goupille de verrouillage avec l'orifice plus petit dans le fixe-manche.
- 02.** Assurez-vous que la tige de la goupille de verrouillage est dans sa position basse de verrouillage avant son insertion dans l fixe-manche. Une fois le tube de manche principal et la tige de la goupille de verrouillage alignés chacun avec leurs orifices respectifs dans le fixe manche, poussez l'ensemble-manche dans le fixe-manche de façon à ce que l'extrémité du tube de manche enclenche le mécanisme de la valve de desserrement au bas du fixe-manche et que la tige de la goupille de verrouillage s'engage dans l'un des trois (3) orifices de verrouillage dans le (#1) cadre.
- 03.** Dégagez la tige de la goupille de verrouillage en tirant le levier vers le haut et en engageant le levier dans la fente en haut de l'ensemble manche. L'ensemblemanche devrait pouvoir pomper librement de haut en bas.
- 04.** Pour vérifier l'alignement adéquat de l'ensemble-manche avec le fixe-manche, assurez-vous que la tige de la goupille de verrouillage peut s'engager dans chacun des trois orifices de verrouillage dans le cadre. Aussi, tournez la molette de la valve de desserrement en haut de l'ensemble-manche à gauche, puis à droite, pour vérifier que le joint universel de la valve de desserrement en avant et sous le fixe-manche pivote simultanément avec le mouvement de la molette. Installez le dispositif de déconnexion d'air de votre choix dans la valve d'air du cric et connectez la conduite d'air de l'atelier à la valve d'air.
- 05.** Avant d'utiliser : de l'air peut s'accumuler dans le système hydraulique en donnant lieu à des coups de pompes insuffisants, un pompage qui semble spongieux ou une incapacité à pomper le bras de levage à sa hauteur maximale. Suivez les instructions de purge suivantes :

ÉTAPE 1

- Avec la molette de la valve de desserrement en position fermée, tournez la molette dans le sens contraire des aiguilles d'une montre en lui faisant faire 2 à 3 tours complets.
- Enfoncez la pédale de pied de 15 à 20 fois.

ÉTAPE 2

- Fermez la molette de la valve de desserrement en la tournant dans le sens des aiguilles d'une montre jusqu'à ce qu'elle s'arrête.
- Abaissez le levier de valve à air successivement de 6 à 8 fois et maintenez-le en bas après la dernière poussée. Si le bras de levage du cric ne monte pas, répétez les étapes 1 et 2.
- Si l'abaissement de la valve à air ne lève pas le bras de levage, passez à l'étape 3.

ÉTAPE 3

- Fermez la molette de la valve de desserrement en la tournant dans le sens des aiguilles d'une montre jusqu'à ce qu'elle s'arrête. Enfoncez la pédale de pied pour lever le bras de levage à sa hauteur maximale.
- Enfoncez la valve à air tout en tournant simultanément la valve de desserrement dans le sens contraire des aiguilles d'une montre avec 2-3 tours complets. Le de levage devrait s'abaisser rapidement.
- Fermez la molette de la valve de desserrement en la tournant dans le sens des aiguilles d'une montre jusqu'à ce qu'elle s'arrête. Enfoncez la valve à air pour voir si le bras de levage monte. S'il ne monte pas, répétez l'étape 3 plusieurs fois pour obtenir une performance maximale.

MANUEL DE FONCTIONNEMENT POUR CSJ10TAIR

ÉTAPE 4

Si le bras de levage du cric ne monte pas alors que vous appuyez sur la valve à air, appliquez 4 à 5 gouttes d'huile pneumatique à l'extrémité du raccord à dégagement rapide de la valve, réattachez la valve à air et répétez l'étape 2. REMARQUE : Il est possible que de l'huile pneumatique sorte de l'évent du moteur à air sous forme d'embrun de pulvérisation, mais ceci est normal et ne doit pas être considéré comme étant une fuite.

// DIRECTIVES D'UTILISATION



Ce symbole sert à identifier les risques de blessures dans la rubrique MODE D'EMPLOI. Suivre les consignes afin d'éviter les risques de blessure ou de mort. **IMPORTANT:** Avant d'essayer de soulever n'importe quel véhicule, vérifiez le manuel d'entretien du véhicule pour les surfaces portantes recommandées.

- 01. Pour lever la charge :** Tournez le bouton situé en haut de l'assemblage de la poignée dans le sens des aiguilles d'une montre jusqu'à ce qu'il soit bien serré. Placez le cric sous la charge. Pompez la poignée, la pédale ou activez la valve d'air du cric afin d'élever le bras de levage jusqu'à la charge. À mesure que la selle à l'extrémité du bras de levage se rapproche de la charge, repositionnez le cric de façon à bien centrer la charge sur la selle et établir un contact solide entre les deux. Assurez-vous que la selle est adéquatement placée. Rappelez-vous que la pédale ne sert qu'à lever rapidement la selle à la charge. Levez la charge à la hauteur de travail désirée. Placez les chandelles de capacité appropriée aux endroits de support recommandés par le fabricant et fournissant un support stable au véhicule levé. **NE PAS RAMPER SOUS LE VÉHICULE PENDANT LE LEVAGE OU AU MOMENT DE RETIRER LES CHANDELLES DE CRIC!** Une fois les chandelles de cric bien en position, tournez TRÈS LENTEMENT la molette en haut de l'assemblage de manche dans le sens antihoraire. Abaissez la charge afin qu'elle repose sur les chandelles de cric. Inspectez la solidité de la charge sur les chandelles de cric pour vous assurer que l'installation est stable et sécuritaire. Si l'installation n'est pas stable et sécuritaire, suivez les étapes précédentes jusqu'à corriger la situation. REMARQUE. Une fois terminée l'opération de pompage, il est possible de bloquer l'assemblage manche dans l'une ou l'autre des trois (3) positions de verrouillage. Les positions de verrouillage du manche sont habituellement utilisées pour déplacer le cric dans l'atelier, en maintenant le manche hors du chemin et l'empêchant d'être pompé par mégarde.
- 02. Pour abaisser la charge :** Suivez la procédure indiquée dans la section « Pour lever la charge » du MODE D'EMPLOI pour dégager les chandelles de cric de leur charge. Une fois la charge dégagée des chandelles de cric, retirez les chandelles de cric d'en-dessous de la charge et placez-les loin de l'aire de travail. Tournez très lentement la molette en haut de l'assemblage de manche dans le sens antihoraire jusqu'à ce que la charge soit complètement abaissée au sol. Une fois la selle de levage de cric dégagée de la charge, retirez le cric de sous la charge. ATTENTION : Gardez les mains et les pieds loin du mécanisme de charnière du cric. **NE PAS RAMPER SOUS LE VÉHICULE PENDANT LE LEVAGE OU AU MOMENT DE RETIRER LES CHANDELLES DE CRIC!**

// ENTRETIEN PRÉVENTIF



Ce symbole sert à identifier les risques de blessures dans la rubrique ENTRETIEN PRÉVENTIF. Suivre les consignes afin d'éviter les risques de blessure ou de mort.

IMPORTANT: The number one cause of jack failure in air/hydraulic jacks is dirt and moisture in the air motor and/or hydraulic system. The shop air supply should be equipped with water and dirt filter traps that should be emptied or cleaned according to a monthly maintenance schedule. An in line oil lubricator will extend the life of air/hydraulic jacks. Inoperable jacks caused by poorly equipped or maintained shop air systems are not eligible for warranty consideration. Contaminants can also enter the air/hydraulic system when the shop air line is disconnected from the jack air line and the line is dropped on the floor. Contaminants in the air couplers, once reconnected, will be driven into the system.

- 01.** Toujours entreposer le cric dans un endroit où il sera protégé des intempéries, des vapeurs corrosives, de la poussière abrasive ou d'autres éléments nocifs. Le cric doit être exempt d'eau, de neige, de sable et de particules avant l'utilisation.
- 02.** Le cric doit être lubrifié régulièrement pour prévenir l'usure prématurée des pièces. Une graisse à usage général doit être appliquée sur tous les raccords de graissage, les roulettes pivotantes, les roulettes de l'essieu avant, le bras de levage, les écrous de l'axe d'articulation à la base du manche, le mécanisme de relâchement et les autres surfaces de contact.
- 03.** À moins d'une fuite, il ne devrait pas être nécessaire de remplir le réservoir de liquide hydraulique. Toute fuite doit être immédiatement réparée dans un environnement sans poussières par un technicien qualifié en réparation de composantes hydrauliques et familier avec ce type d'équipement. **IMPORTANT:** Pour prévenir les dommages aux joints d'étanchéité et la défektivité du cric, ne jamais utiliser d'alcool, de liquide à freins hydrauliques ni d'huile à transmission dans le cric. Utiliser l'huile hydraulique NAPA conçue pour les crics no 765-1541.
- 04.** Le propriétaire du cric doit s'assurer que les étiquettes apposées sur le cric demeurent propres et lisibles. Utiliser une solution savonneuse douce pour nettoyer les surfaces externes du cric, mais pas les composantes hydrauliques mobiles.
- 05.** Inspecter le cric avant chaque utilisation. Ne pas utiliser le cric si une de ses pièces est craquée, brisée, déformée ou semble endommagée ou encore si du liquide hydraulique fuit. Ne pas utiliser le cric s'il a été modifié ou si des pièces sont lâches ou manquantes. Prendre les mesures correctives nécessaires avant d'utiliser le cric de nouveau.
- 06.** Ne pas essayer de réparer des composantes hydrauliques à moins d'être un technicien qualifié en réparation de composantes hydrauliques et d'être familier avec ce type d'équipement.

MANUEL DE FONCTIONNEMENT POUR CSJ10TAIR

// ENTREPOSAGE ADÉQUAT

Il est conseillé d'entreposer le cric dans un endroit sec; toutes les roues doivent être en contact avec le sol sur une surface relativement rigide.

// DÉPANNAGE

Important : Les crics de levage sont des mécanismes autonomes qui servent à soulever des charges et non à soutenir une charge partielle de véhicule. Conformément à normes de l'ASME-PASE, portant sur le test de soutien d'une charge : « Une charge qui ne dépasse pas la capacité nominale...ne s'abaissera pas de plus 1/8 po (3,18 mm) la première minute, et ne s'abaissera pas de plus de 0,1875 po (4,76) au bout de 10 minutes. » Une fuite en-deçà de cette marge est considérée normale et n'est pas considérée comme un vice de fabrication pouvant se réclamer de la garantie.

PROBLÈME	ACTION
01. L'unité ne lèvera pas la charge.	Purger l'air du système hydraulique en suivant la procédure selon la configuration.
02. L'unité ne supportera pas la charge ou est 'spongieuse' sous la charge.	Purger l'air du système hydraulique comme mentionné ci-dessus.
03. L'unité ne lèvera pas à hauteur complète.	Purger l'air du système hydraulique comme mentionné ci-dessus ou vérifier le niveau de l'huile dans le réservoir.
04. La poignée tend à augmenter vers le haut tandis que l'unité est sous la charge.	Pompez la poignée rapidement plusieurs fois de pousser l'huile après des robinets à tournant sphérique dans l'unité de puissance
05. L'unité ne fonctionne toujours pas.	Pour consulter la liste complète des centres de réparation de systèmes hydrauliques autorisés, rendez-vous au www.toolwarrantyrepair.com .

// RESPONSABILITÉ DU PROPRIÉTAIRE/UTILISATEUR

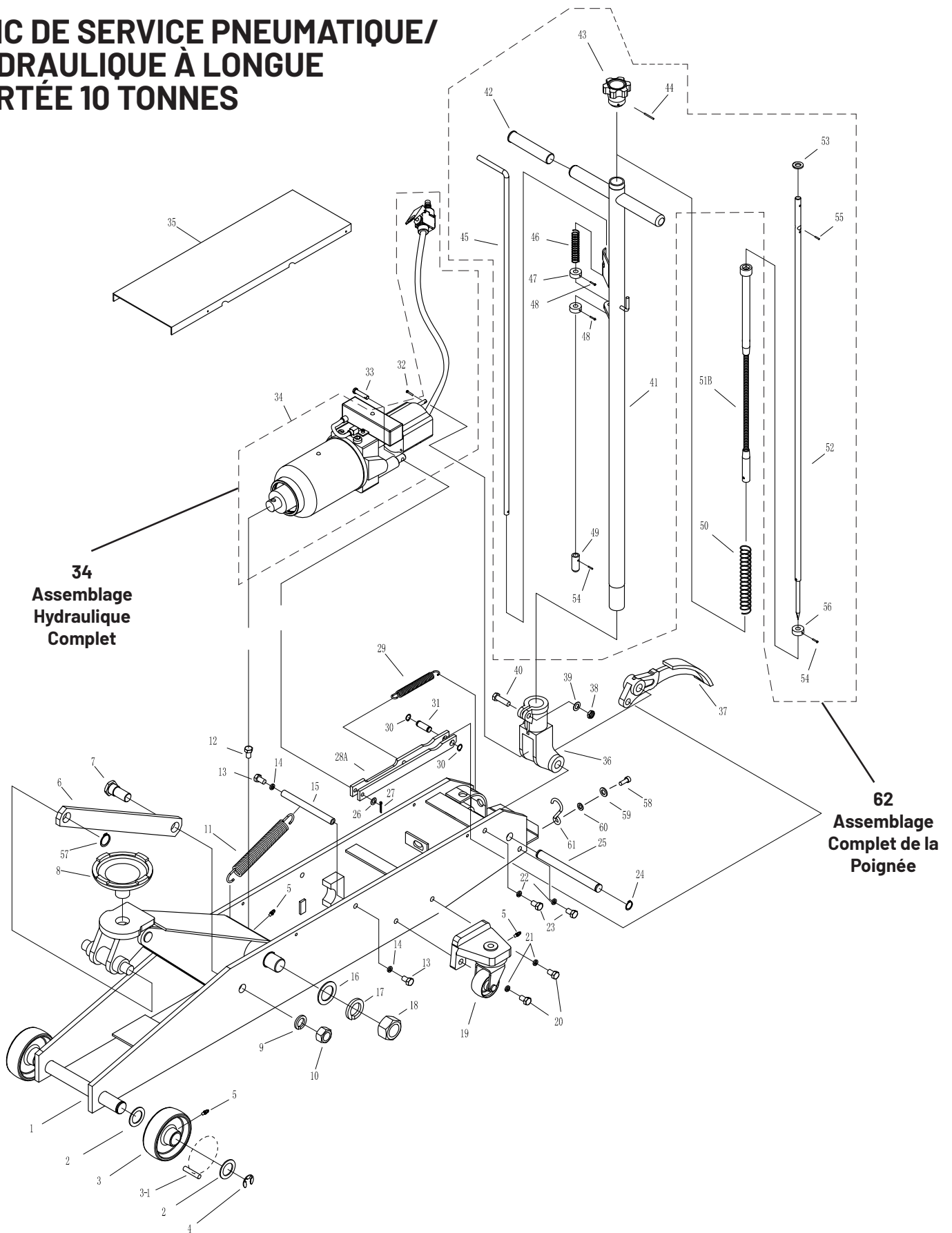
Le propriétaire et/ou utilisateur doit posséder une compréhension des directives de fonctionnement et des mises en garde du fabricant, avant d'utiliser ce cric utilitaire. Le personnel impliqué dans l'utilisation de cette pièce d'équipement doit être prudent, compétent, bien entraîné et qualifié au fonctionnement sécuritaire et à l'utilisation adéquate de l'équipement, au moment de l'entretien des véhicules et de leurs composantes. On devrait insister particulièrement sur la compréhension des renseignements touchant les mises en garde. Si l'utilisateur ne parle pas couramment l'anglais, les directives du fabricant et les mises en garde devraient être lues et discutées par l'acheteur / propriétaire avec l'utilisateur dans sa langue maternelle, pour s'assurer de la bonne compréhension du contenu par l'utilisateur. Le propriétaire et / ou l'utilisateur doit étudier et conserver les directives du fabricant, pour référence éventuelle. Relativement aux étiquettes de mises en garde et aux manuels de directives, le propriétaire et / ou l'utilisateur est responsable de s'assurer qu'ils soient maintenus lisibles et intacts. Les étiquettes de remplacement et la littérature sont disponibles auprès du fabricant.

// GARANTIE

Pour plus de renseignements au sujet de la garantie, veuillez communiquer avec votre magasin de pièces automobiles NAPA local. Si vous rencontrez un problème avec ce produit, veuillez appeler le 1-844-902-6900.

CARLYLE®

CRIC DE SERVICE PNEUMATIQUE/ HYDRAULIQUE À LONGUE PORTÉE 10 TONNES

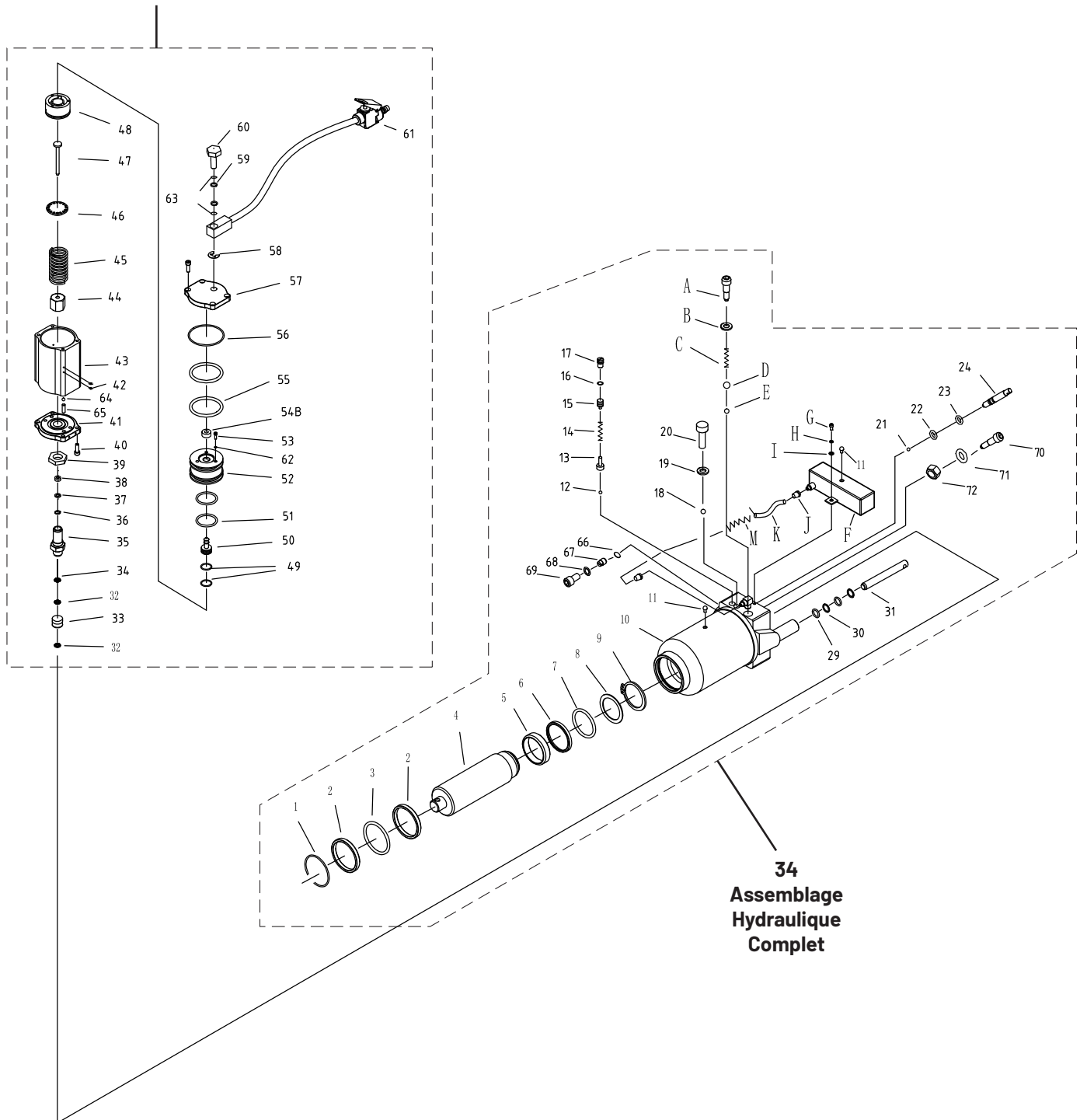


CARLYLE®

CRIC DE SERVICE PNEUMATIQUE/HYDRAULIQUE À LONGUE PORTÉE 10 TONNES

Assemblage du Moteur Pneumatique

73



NO DE REF	NO DE PIÈCE	DESCRIPTION	QTÉ
1		Cadre	1
2		Rondelle	4
3	RS660903BK	Roue avant (y compris 2-5)(chacune)	2
3a	RS660903A	Jeu de roulements à rouleaux (chacun)	2
4		Clip circulaire	2
5		Raccord de graissage	5
6		Liaison de tige	2
7		Boulon	2
8	RS660908	Selle	1
9		Rondelle de blocage	2
10		Écrou	2
11		Ressort	1
12		Boulon	1
13		Boulon	2
14		Rondelle de blocage	2
15		Arbre	1
16		Rondelle	2
17		Rondelle de blocage	2
18		Écrou	2
19	RS660916BK	Assemblage de la roue arrière (chacune)	2
20	RS660917	Jeu de boulons de roulettes (y compris 20 (2), 21 (2))(chacune)	2
21		Rondelle	4
22		Rondelle	4
23		Boulon	4
24		Clip circulaire	2
25		Arbre	1
26		Rondelle	1
27		Goupille	1
28A		Assemblage de lien	1
29	RS660929	Ressort	1
30	RS550510	Clip circulaire (chacun)	2
31	RS550509	Goupille de pédale	1

NO DE REF	NO DE PIÈCE	DESCRIPTION	QTÉ
32		Boulon	1
33		Goupille	1
34	RS6620E34G	Unité d'alimentation	1
35		Panneau de couverture	1
36	RS660932G	Étrier	1
37	RS550511BK	Pédale	1
38		Écrou	1
39		Rondelle	1
40	RS550535	Jeu de boulons (y compris 38-40)	1
41		Poignée	1
42		Manchon	2
43	RS660939BK	Bouton (incl. 43, 44)	1
44		Goupille	1
45		Tige de commande	1
46		Ressort	1
47		Rondelle	2
48		Vis	2
49		Joint de tige	1
50	RS6609A40	Ressort	1
51B	RS6614A51	Assemblage de dégagement	1
52		Tige d'acheminement	1
53		Rondelle	1
54		Goupille	2
55		Goupille	1
56		Rondelle	1
57		Anneau	2
58		Vis	1
59		Rondelle	1
60		Rondelle	1
61		Dispositif de retenue de tuyau	1
62	RS6620B41	Assemblage complet de la poignée (y compris 41-49, 52-56)	1
n/s	RS6620EHRK	Trousse de réparation hydraulique	1
n/s	RS6620EARK	Trousse de réparation du moteur pneumatique	1



UNITÉ HYDRAULIQUE

NO DE REF	NO DE PIÈCE	DESCRIPTION	QTÉ
1	*	Clip circulaire	1
2	*	Rondelle	2
3	*	Joint torique	1
4		Tige de piston	1
5	*	Bague de piston	1
6	*	Rondelle d'étanchéité	1
7	*	Joint torique	1
8	*	Retenue de joint torique	1
9	*	Clip circulaire	1
10		Assemblage du cylindre à huile	1
11	*	Bouchon de remplissage d'huile	2
12	*	Bille en acier	1
13	*	Siège de la bille	1
14	*	Ressort	1
15		Vis	1
16	*	Rondelle d'étanchéité	1
17		Boulon	1
18	*	Bille en acier	1
19	*	Rondelle en cuivre	1
20		Boulon	1
21	*	Bille en acier	1
22	*	Joint torique	1

NO DE REF	NO DE PIÈCE	DESCRIPTION	QTÉ
23	*	Joint torique	1
24	RS6620E24	Tige de la soupape de décharge	1
29	*	Joint torique	2
30	*	Rondelle	2
31		Piston de pompe à cylindre	1
66	*	Tamis du filtre	1
67		Valve d'étranglement	1
68	*	Rondelle en cuivre	1
69		Boulon	1
A		Vis	1
B	*	Rondelle en cuivre	1
C	*	Boulon	1
D	*	Bille en acier 9	1
E	*	Bille en acier 6	1
F		Boîte à huile	1
G		Vis	1
H	*	Rondelle	1
I	*	Rondelle	1
J	RS6614AK	Écrou (chacun)	2
K		Tube	2
M		Ressort	1



MOTEUR PNEUMATIQUE

NO DE REF	NO DE PIÈCE	DESCRIPTION	QTÉ
32	**	Rondelle en cuivre	2
33	RS6620BA33	Assemblage de la valve à huile	1
34	**	Joint en nylon	1
35		Corps de pompe	1
36	**	Joint d'huile	1
37	**	Joint en nylon	1
38	**	Rondelle en cuivre	1
39		Écrou	1
40		Boulon	8
41		Couvercle avant	1
42	**	Bille en acier 3	4
43		Boîtier de la pompe à air	1
44		Écrou	1
45		Ressort	1
46		Rondelle	1
47		Piston de pompe à cylindre	1
48		Corps de piston « A »	1
49	**	Joint torique	2
50		Tige de dégagement d'air	1
51	**	Joint torique	2
52		Corps de piston « B »	1
53		Boulon	3

NO DE REF	NO DE PIÈCE	DESCRIPTION	QTÉ
54B	RS499802	Joint d'air	1
55	**	Joint torique	2
56	**	Joint torique	1
57		Couvercle arrière	1
58		Clip circulaire	1
59	**	Joint torique	2
60		Vis	1
61	RS6620E61	Assemblage de la valve et du tuyau d'air	1
62		Joint torique	3
63	**	Rondelle en nylon	2
64		Bille en acier	2
65		Bouchon de processus	2
70		Boulon	1
71		Rondelle	1
72		Écrou	1
73	RS6620EA	Assemblage complet du moteur pneumatique	1
n/s	RS6620EHRK	Trousse de réparation hydraulique	1
n/s	RS6620EARK	Trousse de réparation du moteur pneumatique	1



ESPECIFICACIONES

Capacidad	10 Toneladas	Anchura del chasis con ménsula	
Altura baja	158.8mm (6.2 pulg)	de ruedecilla giratoria	466.73mm (18.375 pulg)
Altura elevada	571mm (22.5 pulg)	Longitud del mango	1187.45mm (45.75 pulg)
Longitud	1,549.44mm (61 pulg)	Diámetro de la silla	149.23mm (5.88 pulg)
Anchura del chasis	196.6mm (7.75 pulg)	Peso de embarque	165Kg. (364Libras)

**GATO DE SERVICIO DE LARGO ALCANCE
NEUMÁTICO/HIDRÁULICO DE 10 TONELADAS**

ÍNDICE DE CONTENIDOS

Información De Advertencia	25
Naturaleza De Las Situaciones De Riesgo	25
Formas De Evitar Las Situaciones De Riesgo	25
Consecuencias De No Prevenir Las Situaciones De Riesgo	26
Consignes Pour L'installation	26
Instrucciones De Uso	26
Mantenimiento De Seguridad	27
Almacenamiento Adecuado	27
Diagnóstico De Averías	28
Responsabilidad Del Propietario/Usuario.....	28
Garantía:	28
Diagrama De Ampliación De Partes	29
Lista De Partes	31

MANUAL DEL FUNCIONAMIENTO Y LISTA DE PIEZAS PARA CSJ10TAIR

// INFORMACIÓN DE ADVERTENCIA



Este símbolo indica una alerta de seguridad y se usa para advertir sobre peligro de accidentes personales. Observe toda la información de seguridad que sigue a este símbolo para evitar la posibilidad de que ocurran lesiones o muerte.

⚠ ADVERTENCIA

ADVERTENCIA: Indica una situación peligrosa que si no se evita, puede provocar la muerte o lesiones graves.



**IMPORTANTIE:
LEA ESTAS INSTRUCCIONES
ANTES DE USAR EL DISPOSITIVO**

**ANTES DE USAR ESTE DISPOSITIVO, LEA ESTE MANUAL DETENIDAMENTE.
PROCURE ENTENDER SUS PROCEDIMIENTOS OPERATIVOS,
ADVERTENCIAS DE SEGURIDAD Y FORMA DE MANTENIMIENTO.**

El propietario es responsable de asegurarse de que todo el personal lea este manual antes de usar el dispositivo. Asimismo, es responsabilidad del propietario mantener este manual en buenas condiciones en una ubicación conveniente para su consulta. Si las etiquetas del manual o producto son ilegibles o no están en su lugar, deberá ponerse en contacto con NAPA para obtenerlas gratis. El comprador/ propietario o una persona designada deberá leer y comentar el producto y las advertencias de seguridad en la lengua materna del operario que no hable inglés fluido, a fin de asegurarse de que comprende el contenido.

// NATURALEZA DE LAS SITUACIONES DE RIESGO

⚠ ADVERTENCIA

El uso de dispositivos de elevación de automotores se halla sujeto a ciertos riesgos que no se pueden prever por medios mecánicos, sino por la información, la diligencia y el sentido común. Por lo tanto, es esencial que el uso del dispositivo quede en manos de los propietarios y de personal que sea cuidadoso, competente, capacitado y habilitado para realizar una operación segura. Algunos ejemplos de peligros son dejar caer, inclinar o resbalar las cargas, principalmente como consecuencia de una sujeción incorrecta, sobrecarga, posición no centrada, uso en superficies no niveladas o firmes, así como usar el dispositivo con un fin para el que no está diseñado.

// FORMAS DE EVITAR LAS SITUACIONES DE RIESGO

⚠ ADVERTENCIA



- Lea, estudie, comprenda y observe todas las instrucciones antes de operar este dispositivo.
- Verifique el gato antes de usarlo. No lo use si tiene roturas, alteraciones, fugas de líquido hidráulico o está en malas condiciones, como tampoco si presenta inestabilidad debido a piezas metálicas o partes desajustadas o faltantes. Tome las medidas de corrección apropiadas antes de usarlo.



- Utilice el dispositivo de elevación únicamente en las áreas del vehículo especificadas por su fabricante.
- Use protección para los ojos que cumpla con las normas ANSI Z87.1 y OSHA (usuarios y espectadores).
- No use el gato para elevar pesos superiores a su capacidad. No ocasione ninguna descarga a la carga.
- **Este dispositivo se debe utilizar únicamente para levantar cargas. No bien haya elevado la carga, sujete el vehículo con torres que tengan la capacidad para sostenerlo antes de comenzar a trabajar.**



- Use el gato únicamente en superficies niveladas firmes en las que no haya obstáculos, de modo que el dispositivo pueda posicionarse durante las operaciones de elevación y descenso.
- Centre la carga en el asiento. Asegúrese de que el armado del dispositivo sea estable antes de comenzar a trabajar.
- No mueva ni empuje el vehículo sobre el gato.
- No use ningún material que pueda fungir como plataforma, espaciador o expansor entre la silla de elevación estándar y la carga.
- No use ningún adaptador el que reponga la silla de elevación estándar al menos que sea aprobado o provisto por el fabricante del gato.
- No use (ni modifique) la herramienta para ningún otro uso excepto el para el cual fue diseñado, sin primero consultar al representante autorizado del fabricante.
- Baje el gato siempre despacio y con cuidado.
- No cumplir con estas indicaciones puede provocar lesiones graves o peligro de muerte, así como daños materiales.



ADVERTENCIA: Este producto le podrá exponer a ciertos químicos, para incluir el níquel, conocidos en el Estado de California por ocasionar cáncer y defectos congénitos u otros daños a la reproducción. Para mayores informes, visite www.P65Warnings.ca.gov.

MANUAL DEL FUNCIONAMIENTO Y LISTA DE PIEZAS PARA CSJ10TAIR



CONSECUENCIAS DE NO PREVENIR LAS SITUACIONES DE RIESGO

ADVERTENCIA

No leer, comprender u observar todo el contenido de este manual en relación con sus INSTRUCCIONES DE USO, ADVERTENCIAS DE SEGURIDAD y FORMA DE MANTENIMIENTO, así como desatender las FORMAS DE EVITAR LAS SITUACIONES DE RIESGO, puede provocar accidentes que tengan como consecuencia lesiones graves, peligro de muerte o daños materiales.



CONSIGNES POUR L'INSTALLATION



Este simbolo indica una alerta de seguridad y se utiliza en la parte de este manual que versa sobre las INSTRUCCIONES DE MONTAJE, con el fin de advertir sobre los peligros de accidentes personales. Observe todas las instrucciones para evitar lesiones o peligros de muerte.

Se debe realizar una inspección visual antes de cada uso de la plataforma rodante, para verificar si hay fugas de líquido hidráulico y piezas dañadas, sueltas o faltantes. Cualquier carretilla de ruedas que parezca estar dañada de alguna manera, que se encuentre mal usada o que funcione de manera anormal, DEBE RETIRARSE DEL SERVICIO. Si la plataforma rodante de la rueda se somete accidentalmente a una carga o choque anormal, debe ser inspeccionada por un instalación de reparación autorizada del fabricante inmediatamente. Se recomienda que el taller de reparación autorizado del fabricante realice una inspección anual de la plataforma rodante y que todas las piezas, calcomanías o etiquetas de advertencia defectuosas sean reemplazadas por las piezas especificadas por el fabricante. Una lista de instalaciones de reparación autorizadas está disponible por parte del fabricante.

CONSULTE POR FAVOR EL DIBUJO DE VISTA EN DETALLE EN ESTE MANUAL PARA IDENTIFICAR LAS PARTES.

01. Con el fin de instalar el ensamble del mango (#62) en el casquillo del mango (#36), primero alinee el tubo principal del mango con el agujero más grande en el casquillo del mango y la barra del pasador de fijación con el agujero más pequeño en el casquillo del mango.
02. Asegúrese que la barra del pasador de fijación esté en la posición bloqueada/ hacia abajo antes de insertarla en el casquillo del mango. Una vez que el tubo principal del mango y la barra del pasador de fijación estén alineados con sus agujeros respectivos en el casquillo del mango, empuje el ensamble del mango hacia adentro del casquillo del mango con el fin de que el tubo del mango se encaje con el mecanismo respectivo de la válvula de liberación en el fondo del casquillo del mango y que se encaje la barra del pasador de fijación con alguno de los agujeros de bloqueo (3) en el armazón (#1).
03. Desencaje la barra del pasador de fijación al jalar la palanca hacia arriba y al encajar la palanca con la ranura en la parte superior del ensamble del mango. El ensamble del mango deberá estar libre para bombearse hacia arriba y hacia abajo.
04. Con el fin de verificar la alineación adecuada del ensamble del mango con el casquillo del mango, verifique que la barra del pasador de fijación se encaje con los tres agujeros de bloqueo en el armazón. Además, gire hacia la izquierda la perilla de la válvula de liberación en la parte superior del ensamble del mango y luego hacia la derecha para verificar que la junta en U de la válvula de liberación en frente de y debajo del casquillo del mango se gire simultáneamente con la rotación de la perilla. Instale la desconexión de aire de su preferencia en la válvula de aire del gato y conecte la línea de aire del taller a la válvula de aire .
05. Previo al uso: El aire podrá haberse quedado atrapado en el sistema hidráulico, así ocasionando el recorrido insuficiente de la bomba, una sensación esponjosa de la bomba o la incapacidad de bombear el brazo de elevación hasta su máxima altura. Siga las instrucciones de purga a continuación:

PASO 1

- a. Con la perilla de la válvula de liberación en su posición cerrada, gire la perilla en el contrasentido de las agujas del reloj 2 a 3 revoluciones completas.
- b. Oprima el pedal de pie entre 15 y 20 veces.

PASO 2

- a. Cierre la perilla de la válvula de liberación al girarla en el sentido de las agujas del reloj hasta que se pare.
- b. Oprima la palanca de la válvula de aire 6 a 8 veces consecutivas y sosténgala oprimida en la última presión de ella. Si el brazo de elevación del gato no se eleva, repita los pasos 1 y 2 otra vez.
- c. Si al oprimir la válvula de aire no se eleva el brazo de levantamiento, siga el paso 3.

PASO 3

- a. Con la perilla de la válvula de liberación en su posición cerrada, gire la perilla en el contrasentido de las agujas del reloj 2 a 3 revoluciones completas.
- b. Oprima el pedal de pie entre 15 y 20 veces.

PASO 4

Si el brazo de elevación del gato no se eleva al oprimir la válvula de aire, aplique 4 a 5 gotas de aceite neumático en el extremo de la boquilla de desconexión rápida de la válvula, sujete de nuevo la línea de aire y repita el paso 2. NOTA: el aceite neumático podrá rociarse temporalmente desde la ventila de aire del motor; sin embargo; es normal y no deberá considerarse como fuga alguna.

MANUAL DEL FUNCIONAMIENTO Y LISTA DE PIEZAS PARA CSJ10TAIR



INSTRUCCIONES DE USO



Este símbolo indica una alerta de seguridad y se utiliza en la parte de este manual que versa sobre las INSTRUCCIONES DE USO, con el fin de advertir sobre los peligros de accidentes personales. Observe todas las instrucciones para evitar lesiones o peligros de muerte.

IMPORTANTE: antes de comenzar a elevar un vehículo, consulte su manual de servicio para conocer las superficies de elevación recomendadas.

- 01. Para levantar la carga:** Gire la perilla en la parte superior del conjunto de la manilla en el sentido de las agujas del reloj hasta que esté apretado. Coloque el gato debajo de la carga. Proceda a bombear la manilla, el pedal de pie o active la válvula de aire con el fin de elevar el brazo hasta que logre el nivel de la carga. En la medida que se acerque la silla al extremo del brazo de levantamiento hacia la carga, reubique el gato con el fin de que la silla tenga contacto firme con la carga y para que la carga esté centrada en la silla. Asegúrese que la silla esté posicionada correctamente. Acuérdesse que la operación de la bomba del pedal de pie se usa solo para elevar la silla hasta la carga rápidamente. La operación de la bomba del mango del gato se usa para elevar la carga. Eleve la carga hasta la altura de trabajo deseada. Coloque los soportes del gato de la capacidad adecuada en las áreas de soporte recomendadas por el fabricante del vehículo, las que brindan el soporte estable para el vehículo elevado. **¡NO SE ARRASTRE DEBAJO DEL VEHÍCULO DURANTE LA ELEVACIÓN DEL VEHÍCULO NI AL MOMENTO DE EXTRAER LAS BASES DEL GATO!** Una vez posicionadas las bases del gato, gire MUY LENTAMENTE la perilla en la parte superior del ensamble del mango en el contrasentido de las agujas del reloj. Baje la carga para reposarla sobre las bases del gato. Inspeccione la relación entre las bases del gato y la carga con el fin de asegurarse que el montaje esté estable y seguro. Si el montaje no está estable ni seguro, siga los pasos a continuación hasta que se corrija. **NOTA.** Una vez que se haya terminado la operación manual de la bomba, se bloquea el ensamble del mango en cualquiera de tres (3) posiciones de bloqueo del mango. Típicamente, las posiciones de bloqueo del mango se usan para mover el gato a lo largo del taller, manteniendo el mango fuera del camino o previniendo que se bombee el mango.
- 02. Para bajar la carga,** Siga los procedimientos mencionados en la sección "Para elevar la carga" de las INSTRUCCIONES DE OPERACIÓN con el fin de elevar la carga de los soportes del gato. Una vez que la carga se haya despejado los soportes del gato, extraiga los soportes de la carga y lejos del área de trabajo. Gire la perilla en la parte superior del ensamble del mango del gato muy lentamente en el contrasentido de las agujas del reloj hasta que la carga esté completamente bajada al piso. Una vez que la silla de elevación del gato haya despejado la carga, extraiga el gato de debajo de la carga. **PRECAUCIÓN:** Mantenga las manos y los pies lejos del mecanismo de bisagra del gato. **¡NO SE ARRASTRE DEBAJO DEL VEHÍCULO DURANTE LA ELEVACIÓN DEL VEHÍCULO O DURANTE LA**



MANTENIMIENTO DE SEGURIDAD



Este símbolo indica una alerta de seguridad y se utiliza en la parte de este manual que versa sobre el MANTENIMIENTO DE SEGURIDAD, con el fin de advertir sobre los peligros de accidentes personales. Observe todas las instrucciones para evitar lesiones o peligros de muerte.

- 01.** Siempre guarde el gato en un área protegida, en donde no quede expuesto a las condiciones climáticas, gases corrosivos, sustancias abrasivas u otros materiales perjudiciales. Antes de usar, compruebe que el gato no contenga restos de agua, nieve, arena o arcilla.
- 02.** El gato se debe lubricar en forma periódica a fin de prevenir el desgaste prematuro de sus partes. Se debe aplicar grasa de uso general en todas las articulaciones, las ruedas pivotantes y del eje delantero, el brazo elevador, los pernos pivotantes de la base de la palanca, el sistema de seguridad y las demás superficies de apoyo. Las partes desgastadas resultando de la lubricación inadecuada o faltante no serán elegibles para consideraciones de garantía. Ver la página 11 por las instrucciones de lubricación.
- 03.** No debería ser necesario recargar ni llenar el receptáculo del líquido hidráulico, salvo si existen fugas. En caso de fugas, un técnico calificado en reparación de sistemas hidráulicos que conozca el funcionamiento de este dispositivo deberá realizar su reparación inmediata en un lugar libre de suciedad.
IMPORTANTE: Con el fin de prevenir daños al sello y fallas del gato, nunca use alcohol, líquido hidráulico para frenos ni aceite de transmisiones en el gato. Use aceite de gato NAPA #765-1541.
- 04.** El propietario del gato es responsable de mantener sus etiquetas en buen estado de conservación. Use una solución jabonosa suave para lavar el exterior del gato, sin aplicarla a ninguna de las partes del sistema hidráulico.
- 05.** Verifique el gato antes de usarlo. No use el gato si alguna de sus partes está quebrada, rota, torcida o dañada, ni cuando el sistema hidráulico tenga fugas. No use el gato si presenta alteraciones o es inestable debido a piezas metálicas o partes desajustadas o faltantes. Tome las medidas de corrección apropiadas antes de usar el gato otra vez.
- 06.** No repare el sistema hidráulico a menos que sea un técnico calificado que conozca el funcionamiento de este dispositivo.

MANUAL DEL FUNCIONAMIENTO Y LISTA DE PIEZAS PARA CSJ10TAIR

// ALMACENAMIENTO ADECUADO

Se recomienda que el gato sea almacenado en un lugar seco y que todas las ruedas toquen el piso sobre una superficie relativamente plana.

// DIAGNÓSTICO DE AVERÍAS

Importante: Los gatos de servicio son dispositivos autónomos usados para el levantamiento, pero no para el sostenimiento, de una carga vehicular parcial. De acuerdo con la norma de ASME PALD-2019, de la prueba de sostenimiento de carga: "Una carga no menos que la capacidad nominal ... no deberá más de 1/8 in (3.18mm) en el primer minuto, ni un total de .1875 in (4.76mm) en 10 minutos." Bajar dentro de este rango se considera como una operación normal y NO es un defecto garantizable.

PROBLEMA	ACCIÓN
01. El equipo no levantará la carga.	Expulsa el aire del sistema hidráulico al seguir el procedimiento bajo LAS INSTRUCCIONES DE OPERACIÓN.
02. El equipo no sostendrá la carga o se siente esponjoso bajo la carga.	Expulsa el aire del sistema hidráulico como indicado anteriormente.
03. El equipo no levantará la carga hasta la altura normal.	Expulsa el aire del sistema hidráulico como indicado anteriormente. Revisa que los niveles de aceite no estén ni altos ni bajos.
04. El mango tiende a levantarse mientras el equipo.	Sube y baja el mango rápidamente varias veces para empujar sostiene una carga. el aceite más allá de las válvulas de cojinete en el aparato de capacidad eléctrica.
05. El equipo aún no funciona.	Para una lista completa de centros de reparación hidráulica, visite por favor www.toolwarrantyrepair.com .

// RESPONSABILIDAD DEL PROPIETARIO/USUARIO

El personal involucrado en el uso y operación del equipo debe ser cuidadoso, competente, capacitado o calificado en la operación segura del equipo y su uso adecuado al momento de dar mantenimiento a los vehículos motores y sus componentes. La información de advertencia debe ser enfatizada y comprendida. Si el operador no domina el idioma inglés, las instrucciones y advertencia del fabricante le deben ser leídas y discutidas con el operador en su idioma nativo por parte del comprador/propietario, asegurándose que el operador comprenda su contenido. El propietario y/o usuario debe estudiar y mantener las instrucciones del fabricante para su referencia futura. El propietario y/o usuario será responsable por mantener legibles e intactos las etiquetas de advertencia y los manuales de instrucción. Las etiquetas y literatura de repuesto están disponibles con el fabricante.

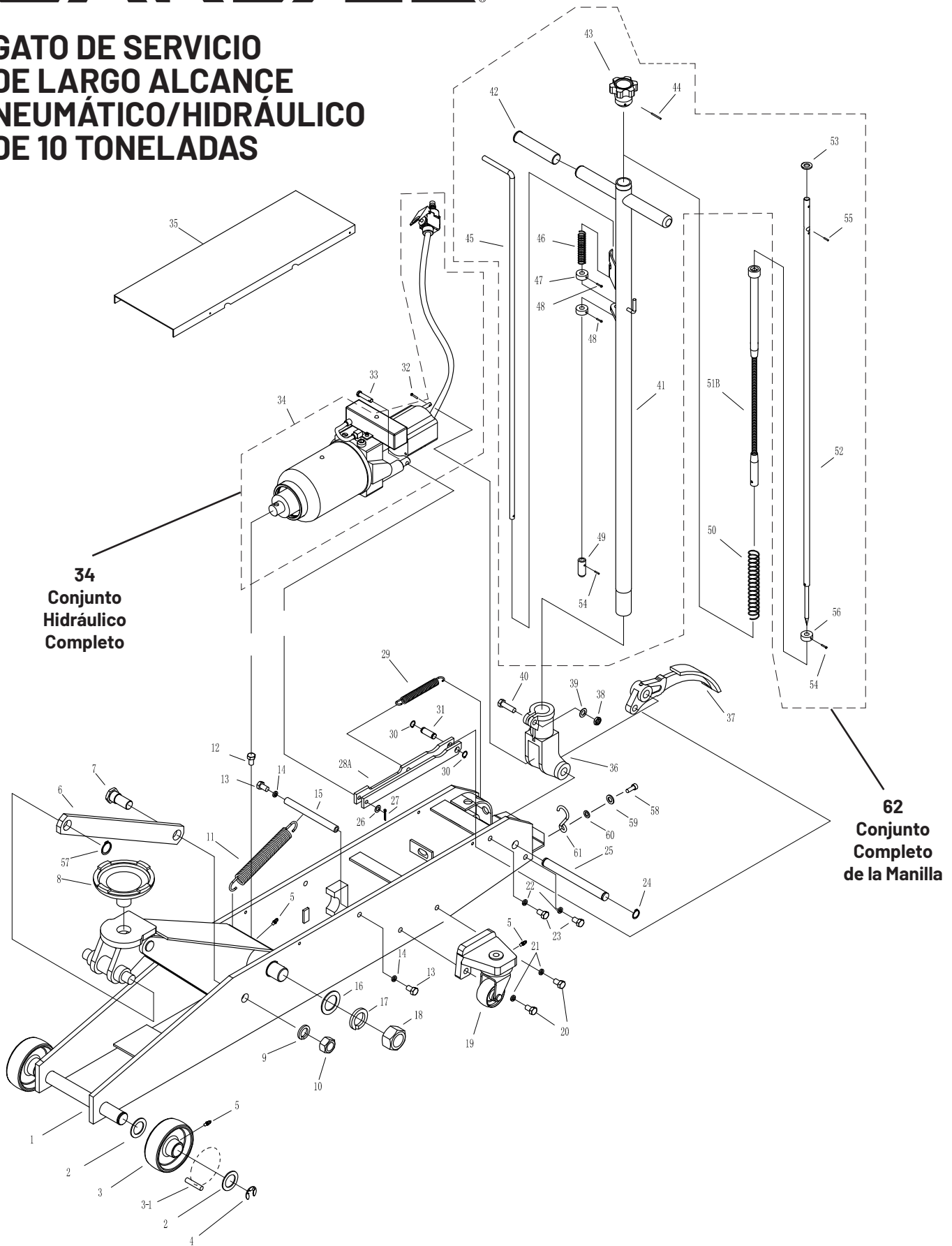
// GARANTIE

Para mayores informes sobre la garantía, comuníquese por favor con su tienda local de partes automotrices NAPA.

Si se experimenta cualquier problema con el producto, comuníquese por favor al 1-844-902-6900.

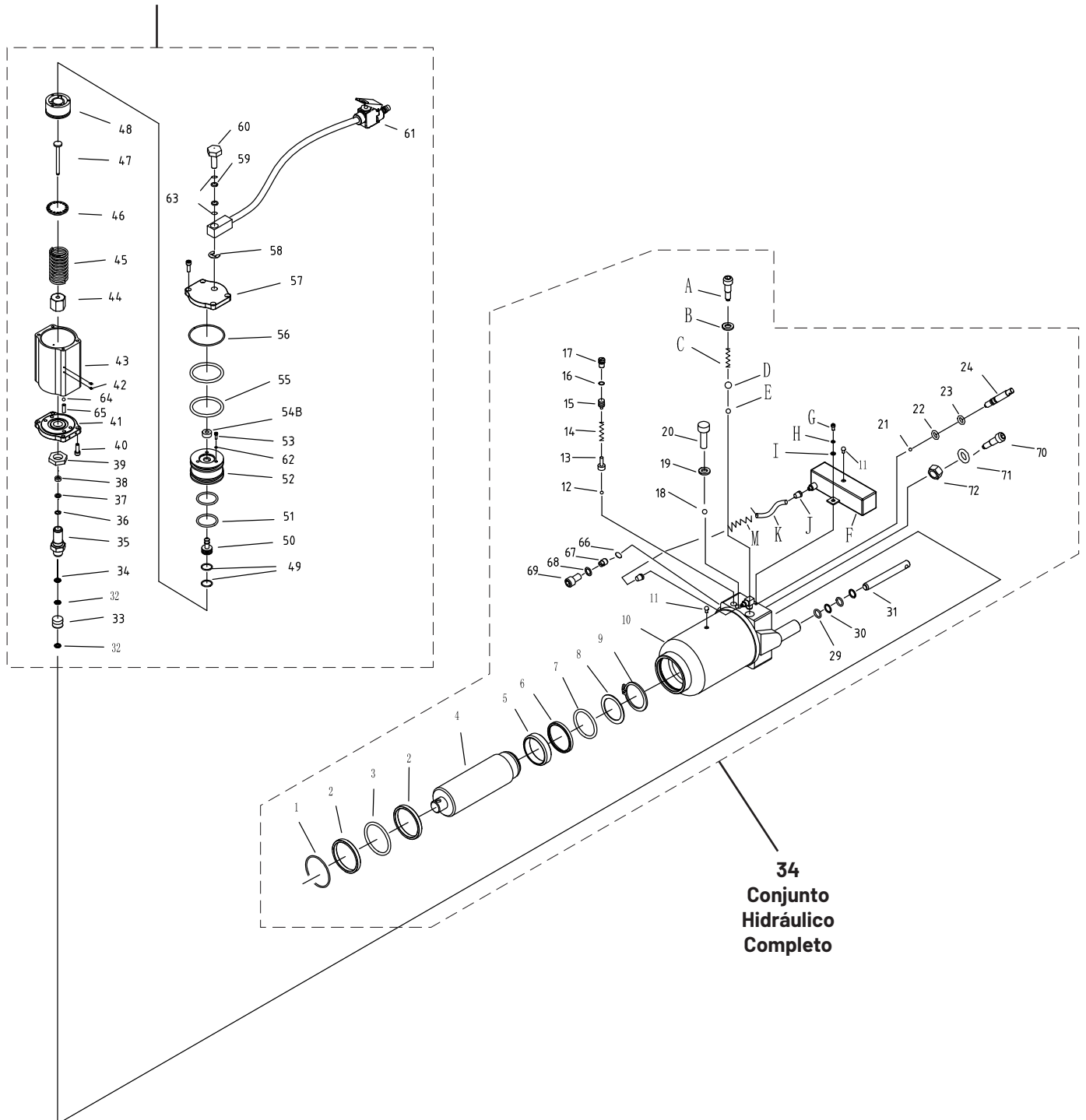
CARLYLE®

GATO DE SERVICIO DE LARGO ALCANCE NEUMÁTICO/HIDRÁULICO DE 10 TONELADAS



GATO DE SERVICIO DE LARGO ALCANCE NEUMÁTICO/HIDRÁULICO DE 10 TONELADAS

Conjunto del motor
Nuemático
73



NÚM DE REF.	NÚM. DE PARTE	DESCRIPCIÓN	CANT.
1		Armazón	1
2		Arandela	4
3	RS660903BK	Rueda delantera (Incluidas 2 a 5)(Cada una)	2
3a	RS660903A	Juego de cojinetes de rodillos (Cada uno)	2
4		Anillo de fijación	2
5		Grasera	5
6		Acoplamiento de varilla	2
7		Perno	2
8	RS660908	Asiento	1
9		Arandela de seguridad	2
10		Tuerca	2
11		Resorte	1
12		Perno	1
13		Perno	2
14		Arandela de seguridad	2
15		Eje	1
16		Arandela	2
17		Arandela de seguridad	2
18		Tuerca	2
19	RS660916BK	Conjunto de ruedas traseras (Cada uno)	2
20	RS660917	Conjunto de pernos de rodaja (Incluidas 20 (2), 21(2)(Cada uno)	2
21		Arandela	4
22		Arandela	4
23		Perno	4
24		Anillo de fijación	2
25		Eje	1
26		Arandela	1
27		Pasador	1
28A		Ensamble del acoplamiento	1
29	RS660929	Resorte	1
30	RS550510	Anillo de fijación (cada uno)	2
31	RS550509	Pasador de pedal	1
32		Perno	1

NÚM DE REF.	NÚM. DE PARTE	DESCRIPCIÓN	CANT.
33		Pasador	1
34	RS6620E34G	Unidad de potencia	1
35		Tapa	1
36	RS660932G	Abrazadera	1
37	RS550511BK	Pedal	1
38		Tuerca	1
39		Arandela	1
40	RS550535	Conjunto de pernos (Incluidos 38-40)	1
41		Manilla	1
42		Manga	2
43	RS660939BK	Perilla (Incluidas. 43, 44)	1
44		Pasador	1
45		Varilla de control	1
46		Resorte	1
47		Arandela	2
48		Tornillo	2
49		Acoplamiento de varilla	1
50	RS6609A40	Resorte	1
51B	RS6614A51	Montaje de la pieza de liberación	1
52		Varilla de transferencia	1
53		Arandela	1
54		Pasador	2
55		Pasador	1
56		Arandela	1
57		Anillo	2
58		Tornillo	1
59		Arandela	1
60		Arandela	1
61		Sujetador de manguera	1
62	RS6620B41	Conjunto completo de manilla (Incluidos 41-49, 52-56)	1
n/s	RS6620EHRK	Conjunto de reparación hidráulica	1
n/s	RS6620EARK	Conjunto de reparación de motor neumático	1

// UNIDAD HIDRÁULICA

NÚM DE REF.	NÚM. DE PARTE	DESCRIPCIÓN	CANT.
1	*	Anillo de fijación	1
2	*	Arandela	2
3	*	Junta tórica	1
4		Vástago del pistón	1
5	*	Anillo de pistón	1
6	*	Arandela de sellado	1
7	*	Junta tórica	1
8	*	Sujetador de junta tórica	1
9	*	Anillo de fijación	1
10		Conjunto del cilindro de aceite	1
11	*	Tapón de rellenado de aceite	2
12	*	Bola de acero	1
13	*	Asiento de bola	1
14	*	Resorte	1
15		Tornillo	1
16	*	Arandela de sellado	1
17		Perno	1
18	*	Bola de acero	1
19	*	Arandela de cobre	1
20		Perno	1
21	*	Bola de acero	1
22	*	Junta tórica	1
23	*	Junta tórica	1

NÚM DE REF.	NÚM. DE PARTE	DESCRIPCIÓN	CANT.
24	RS6620E24	Varilla de válvula de ventilación	1
29	*	Junta tórica	2
30	*	Arandela	2
31		Émbolo de la bomba del cilindro	1
66	*	Pantalla de filtro	1
67		Válvula reguladora	1
68	*	Arandela de sobre	1
69		Perno	1
A		Tornillo	1
B	*	Arandela de cobre	1
C	*	Perno	1
D	*	Bola de acero 9	1
E	*	Bola de acero 6	1
F		Caja de aceite	1
G		Tornillo	1
H	*	Arandela	1
I	*	Arandela	1
J	RS6614AK	Tuerca (Cada una)	2
K		Tubo	2
M		Resorte	1



MOTOR NEUMÁTICA

NÚM DE REF.	NÚM. DE PARTE	DESCRIPCIÓN	CANT.
32	**	Arandela de cobre	2
33	RS6620BA33	Conjunto de válvula de aceite	1
34	**	Junta de nilón	1
35		Cilindro de bomba	1
36	**	Sello de aceite	1
37	**	Junta de nilón	1
38	**	Arandela de cobre	1
39		Tuerca	1
40		Perno	8
41		Cubierta delantera	1
42	**	Bola de acero 3	4
43		Carcasa de bomba neumática	1
44		Tuerca	1
45		Resorte	1
46		Arandela	1
47		Émbolo de la bomba del cilindro	1
48		Cuerpo de pistón "A"	1
49	**	Junta tórica	2
50		Varilla de venteo de aire	1
51	**	Junta tórica	2
52		Cuerpo de pistón "B"	1
53		Perno	3

NÚM DE REF.	NÚM. DE PARTE	DESCRIPCIÓN	CANT.
54B	RS499802	Sello de aire	1
55	**	Junta tórica	2
56	**	Junta tórica	1
57		Cubierta posterior	1
58		Anillo de fijación	1
59	**	Junta tórica	2
60		Tornillo	1
61	RS6620E61	Conjunto de válvula de aire y manguera	1
62		Junta tórica	3
63	**	Arandela de nilón	2
64		Bola de acero	2
65		Tapón de proceso	2
70		Perno	1
71		Arandela	1
72		Tuerca	1
73	RS6620EA	Conjunto completo del motor neumático	1
n/s	RS6620EHRK	Conjunto de reparación hidráulica	1
n/s	RS6620EARK	Conjunto de reparación del motor neumático	1



CARLYLE®

BUILT DIFFERENT

844.902.6900

CARLYLETOOLS.COM

Distributed by: // Distribuido por: // Distribué par:
Genuine Parts Company, Atlanta, GA 30339, USA
Made in China • Fait en Chine • Hecho en China